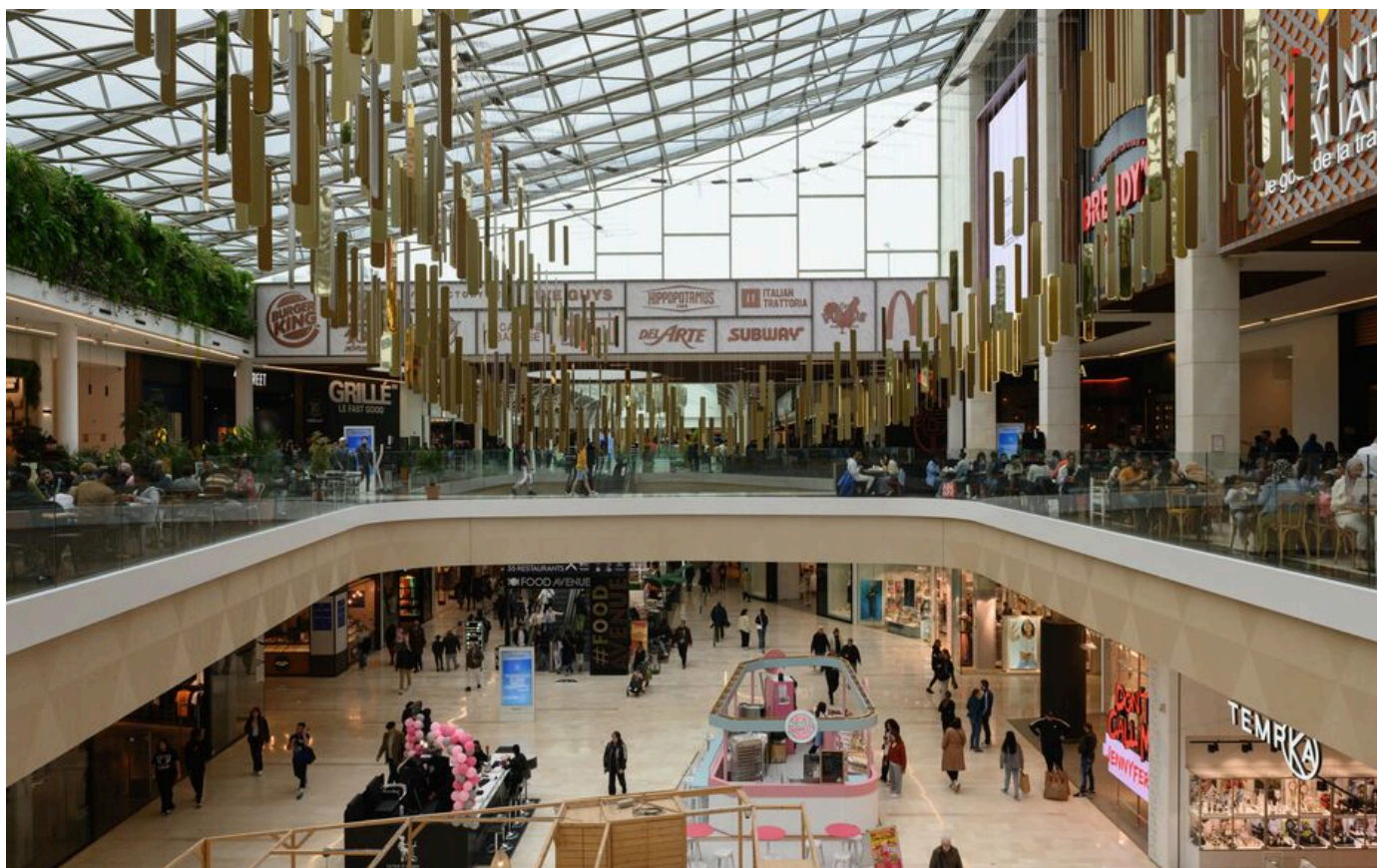


# Disparition des enseignes de prêt-à-porter : « Des conséquences dramatiques pour les centres-villes »

Jean-Guilhem Darré, délégué général du syndicat des indépendants et très petites entreprises (25 000 adhérents), décrit un « cercle vicieux » fragilisant les petits commerces en cœur de ville.

Par Gwenael Bourdon

Le 11 mai 2024 à 06h10



Creteil (Val-de-Marne), mercredi 8 mai. Pour, contrairement aux centres-villes Jean-Guilhem Darré, «un centre commercial attire les enseignes, il peut trouver une locomotive». (Illustration) LP/Amélie Dibon

🗨 Réagir

🔖 Enregistrer



Écouter l'article

00:00/00:00

La disparition des certaines enseignes de prêt-à-porter — [Camaïeu, San Marina...](#) —, a poussé les centres commerciaux à se réinventer. [Pour les centres-villes, la situation est plus dramatique](#), souligne Jean-Guilhem Darré, délégué général du syndicat des indépendants et très petites entreprises.

## **La disparition d'enseignes du prêt-à-porter pénalise-t-elle davantage les centres-villes que les centres commerciaux ?**

**JEAN\_GUILHEM DARRÉ.** Oui. Un centre commercial attire les enseignes, il peut trouver une locomotive, même si ses loyers sont chers. En centre-ville, il faut se battre pour attirer du monde. C'est encore plus dur lorsqu'il existe un centre commercial de périphérie, qui bénéficie d'un effet de vase communicant.



«En centre-ville, il faut se battre pour attirer du monde», souligne Jean-Guilhem Darré. DR

## **Qu'observez-vous ?**

La disparition de ces enseignes a des conséquences dramatiques, parce que ce sont des locomotives commerciales, qui drainent du monde et attirent d'autres commerces. Lorsqu'elles ferment, on entre dans un cercle vicieux. Je suis allé récemment à Bourg-en-Bresse (Ain). Le centre piéton, qui comptait [un Pimkie](#), est désert. Trois commerces

sur dix sont fermés. D'autres secteurs de la commune se développent, mais son centre-ville est en déshérence.

**À lire aussi** Fermetures de Camaïeu, Pimkie... comment les centres commerciaux se réinventent face à la crise du prêt-à-porter

## Quels moyens pour attirer de nouveaux commerçants ?

La loi permet aux communes de préempter des locaux, pour les proposer à prix modéré, et offrir un panel d'activités cohérent. Mais toutes les villes n'ont pas les moyens de le faire.

**« Les consommateurs veulent acheter le moins cher possible, mais ils cherchent aussi de la proximité, du conseil, une offre non formatée. »**

Jean-Guilhem Darré, délégué général du syndicat des indépendants et très petites entreprises

## Quelles sont les solutions ?

Il faut s'adapter au consommateur, avoir une attractivité cohérente. C'est la raison pour laquelle nous sommes favorables au développement des managers de centre-ville, en charge de commercialiser les emplacements. Les consommateurs changent de comportement : ils veulent acheter le moins cher possible, mais ils cherchent aussi de la proximité, du conseil, une offre non formatée. Cela peut permettre de se démarquer, tout comme le fait d'être sur Internet. On regrette que les mesures avancées aujourd'hui par le gouvernement concernent surtout les centres commerciaux. Par exemple, on va mettre de l'argent public à leur disposition, [pour la rénovation des entrées de villes](#), au détriment d'une réflexion sur le maintien des commerces du centre.

### Dans la rubrique Consommation

- [Des nouilles instantanées Naruto rappelées dans toute la France pour risques d'allergies](#)
- [Le prix des carburants à la baisse, l'écart se creuse entre le diesel et l'essence](#)
- [Inflation : en 2023, plus de la moitié des crédits à la consommation ont servi à boucler les fins de mois](#)



Voir tous les commentaires

# Consommation



**Le Parisien**

Journal

Se connecter

S'abonner



Ville, code postal...



75 · Paris

91 · Essonne

92 · Hauts-de-Seine

93 · Seine-Saint-Denis

94 · Val-de-Marne

95 · Val-d'Oise

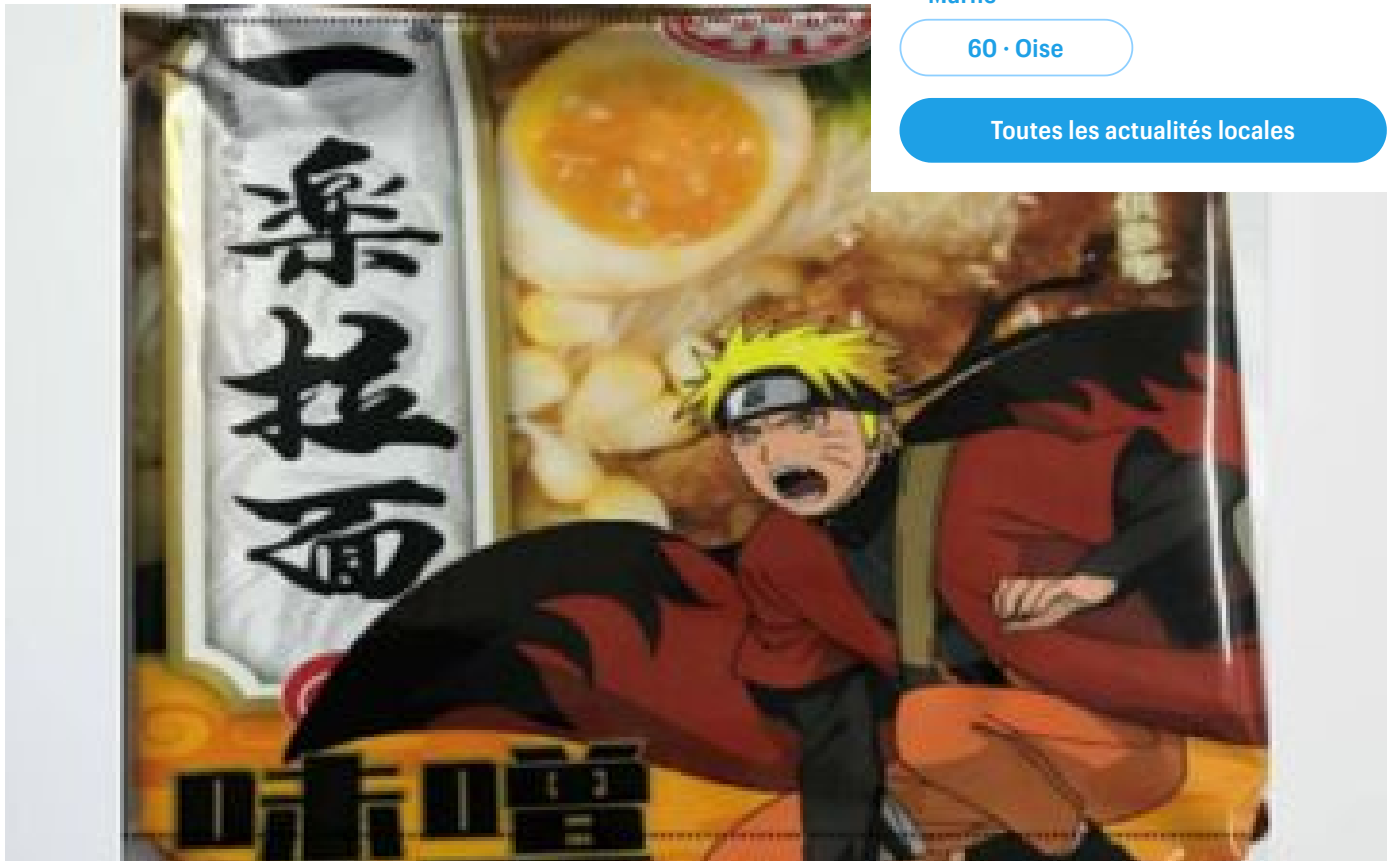
77 · Seine-et-Marne

78 · Yvelines

60 · Oise

Toutes les actualités locales

**Inflation : en 2023, plus de la moitié des crédits à la consommation**



**Des nouilles instantanées Naruto rappelées dans toute la France pour risques d'allergies**



La vente en vrac connaît « un net mieux depuis la fin 2023 » et se remet (un peu) en ordre de marche P



Le nouveau visage des centres commerciaux : « On peut y passer la journée, parfois juste pour le plaisir des yeux » P



Fermetures de Camaïeu, Pimkie... comment les centres commerciaux se réinventent face à la crise du prêt-à-porter **P**



La fin d'un modèle **P**



« Aussi bon marché qu'Action » : Zeeman, l'autre enseigne néerlandaise qui cartonne P



Biscuits, barres chocolatées, fromages... les prix de certains produits flambent à nouveau P