

Automobile

Conduite en hiver : la voiture électrique rajoute-t-elle à la difficulté ?

Tous les conducteurs ne sont pas égaux devant la neige et le verglas, mais aux précautions habituelles les électriques imposent de nouvelles pratiques.

Par Jacques Chevalier

Publié le 10/01/2024 à 07h00, mis à jour le 10/01/2024 à 10h04



La route d'hiver n'est pas vraiment facile, mais abordable lorsqu'on a pris ses précautions © LeManna / Shutterstock

Temps de lecture :
4 min



C' est un fait acquis : la France étant encore un pays tempéré et aux altitudes variées, l'adhérence offerte par la route en hiver peut varier en quelques mètres. Selon l'orientation, l'exposition au vent, la pente et l'état de surface au-dessus du revêtement, tout peut changer et faire ressembler la conduite à un état d'ivresse. Réactions imprévisibles du véhicule et pertes de contrôle inopinées font que, si on se trouve là, au milieu du blizzard et de nuit, on regrettera de ne pas être resté chez soi. C'est d'ailleurs le premier conseil à donner : inutile de braver les intempéries, cela risque de coûter beaucoup plus cher qu'un rendez-vous manqué ou une obligation qu'il est toujours possible de différer.

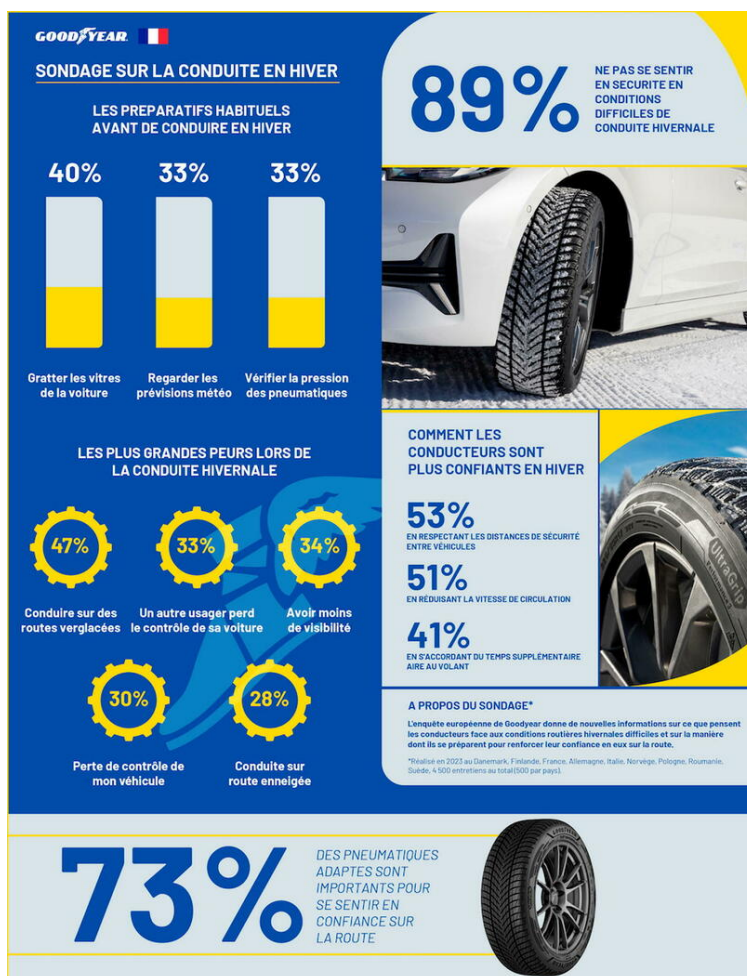
LA NEWSLETTER AUTOMOBILE

Tous les vendredis à 11h

Recevez le meilleur de l'actualité automobile : essais, événements, stratégie constructeurs, sécurité...

En vous inscrivant, vous acceptez les [conditions générales d'utilisations](#) et notre [politique de confidentialité](#).

Braver coûte que coûte les éléments n'est d'ailleurs pas un exercice facile en France, en comparaison avec les pays nordiques où l'état de surface des chaussées est beaucoup plus homogène. On y tasse la neige, on la recouvre de cendrée et le tour est joué... à condition d'avoir des pneus hiver sur les quatre roues. Mais l'Hexagone introduit trop de variables pour obtenir le même état de surface continu et c'est pour cela que, excepté pour monter en station de ski et dans la neige fraîche, les chaînes ne sont qu'une solution de dépannage. Sur un parcours plus long, il faudrait s'astreindre à les monter puis les démonter sans cesse selon le parcours.



Nous sommes d'ailleurs beaucoup plus désemparés que les Européens du Nord lorsque les frimas surviennent et 89 % des Français avouent, selon un récent sondage YouGov pour Goodyear, ne pas être sereins en conduisant dans ces conditions. La préparation du véhicule est assez sommaire puisqu'elle passe par le grattage des vitres (40 %), la consultation des prévisions météorologiques (33 %) et la vérification de la pression des pneumatiques (33 %).

On peut citer aussi le contrôle du niveau d'antigel (20 %), qui concerne également les lave-glaces, l'état de l'éclairage et des essuie-glaces. Bref, c'est le strict minimum pour espérer affronter la route dans de bonnes conditions, **les précautions d'usage** que l'on répète chaque année étant toujours d'actualité alors que le sondage suggère que près de la moitié des conducteurs français interrogés se sentent inquiets face au verglas et qu'un sur trois craint une visibilité réduite.

À lire aussi : Vers un bonus voiture électrique amputé de 1 000 euros en 2024 ?

Distance de sécurité. Le moyen le plus courant de renforcer la confiance des conducteurs est de garder un écart suffisant avec la voiture qui précède, ce qu'expriment 53 % d'entre eux. De plus, diminuer la vitesse (51 %) et prévoir plus de temps pour son trajet (41 %) rend les Français plus confiants en hiver.



Un pneu hiver premium a, sur un freinage à 80 km/h, une distance d'arrêt inférieure de 10 mètres par rapport à un low cost.

Pneus hiver indispensables. Pour la troisième année consécutive, entre le 1^{er} novembre et le 31 mars, il est obligatoire d'équiper son véhicule de pneus hiver ou de détenir des chaînes ou chaussettes à neige dans certaines communes des massifs montagneux (Alpes, Corse, Massif central, massif jurassien, Pyrénées, massif vosgien). Trente-quatre départements sont soumis à cette obligation. Cela concerne les véhicules thermiques, qu'il vaudra mieux équiper de pneus hiver, mais aussi les électriques, qui apportent leur spécificité et notamment un couple très important au démarrage contrariant le dosage de la puissance. Cela se complique sur les entrées de gamme, souvent des propulsions alors que les versions les plus puissantes passent à la traction intégrale, ce qui n'est pas un sauf-conduit. Les systèmes électroniques d'antipatinage doivent intervenir plus souvent, à condition d'avoir sélectionné le programme de motricité dédié aux terrains glissants.

Coup de froid sur les batteries. La chimie des cellules de batterie déteste le froid et l'équipementier suisse Juice Technology rappelle que cela entraîne une autonomie moindre en général. Ajoutons à cela une perte d'énergie importante à l'arrêt et un processus de charge plus lent, au moins jusqu'à ce que la batterie ait atteint la bonne température. C'est pourquoi

les fabricants réduisent le taux de charge de la batterie en dessous de 0 °C et la maintiennent ensuite à une température de sécurité.

À lire aussi : Bonus électrique : la chasse à la prime plus sélective

Chargez à chaud. Le processus de charge est d'autant plus lent que la batterie est froide. En d'autres termes, une batterie chaude absorbe l'électricité plus rapidement qu'une batterie froide. Utilisez la recharge de nuit à domicile pour maintenir les cellules à bonne température. La fonction de préconditionnement présente sur les Tesla, le Porsche Taycan et la Mercedes EQ permet d'optimiser le branchement ultérieur sur un superchargeur.



Évitez de conduire engoncé dans des vêtements hivernaux et, dans une voiture électrique, préférez le chauffage du siège à celui de l'habitacle.

© Jaroslav Francisko / Shutterstock

Préchauffez l'habitacle. Avant de partir, profitez de la puissance de votre station de recharge pour mettre à température l'habitacle, ce qui épargnera cette tâche plus tard à la batterie. Faites-le en fonction de votre heure de départ et préférez ensuite les sièges chauffants, plus économes que le chauffage d'habitacle. Et surtout ne conduisez pas engoncé dans des vêtements hivernaux qui entravent les mouvements.

Planifiez votre itinéraire. À plus forte raison l'hiver, organisez votre déplacement avec les arrêts nécessaires pour la recharge. Prévoyez une marge confortable, mais la voiture vous aura averti du risque de batterie faible par des alertes sonores puis par une limitation de la vitesse.

À ne pas manquer

A ne pas manquer

Neige : quelle conduite adopter?

Un avis, un commentaire ?

Partagez votre opinion avec les autres membres du Point.

S'abonner

Commentaires (13)

JimCH68 10-01-2024 • 13h21

Le surpoids des VE preche aussi contre une certaine agilite utile sur sol glissant

Expendable 10-01-2024 • 13h17

Il est assez cocasse de constater que des zones, dans lesquelles des automobilistes restent bloqués par les intempéries, ne sont pas soumises à l'obligation d'équipements d'hiver.

[Lire moins](#)

Bobby56 10-01-2024 • 13h01

Compte-tenu des contraintes qu'elle impose, la voiture électrique constitue une bonne étape pour s'accoutumer au retour à la carriole à chevaux lorsque nos gouvernants nous l'imposeront.

[Lire moins](#)

STEFMOT 10-01-2024 • 11h43

Contrairement à ce que pensent certains, être bloqué dans la neige n'est pas un gros problème avec une électrique. Même s'il ne reste que 10% dans la batterie, avec 5-10kWh on a 10h de chauffage et plus... comme avec une essence ou diesel avec 1/10 de réservoir. Chauffage = 500w ou moins ; ralenti = 0,7L/h.

[Lire moins](#)

Les trois M 10-01-2024 • 11h31

Ce matin un peu de neige, tout est ok avec une Tesla, sièges chauffants, préchauffage de l'habitacle, et départ silencieux, loin des mauvais souvenir des diesels et autres hybrides

[Lire moins](#)

Reig1 10-01-2024 • 10h47

Une petite voiture thermique légère, à traction avant évidemment ou 4X4, boîte manuelle de préférence pour bien gérer le régime moteur. Des pneus en bon état et pas trop gonflés. Tout automobiliste un peu expérimenté sait que c'est ce qu'il y a de mieux pour rouler sur la neige.

[Lire moins](#)

snakegg 10-01-2024 • 09h43

En fait, mettez votre voiture électrique au chaud dans le salon en cas de gel.

nominoe 10-01-2024 • 09h01

Un conseil en hiver : fuyez les véhicules tout électrique pour rouler en hybride. Donc on voit bien que le tout électrique est une magistrale erreur stratégique économique, sauf à avoir deux véhicules : un pour l'été tout électrique, un thermique ou hybride pour l'hiver. On est donc bien en bobochie : emmerdez les pauvres tout en ayant soi-même le confort d'avoir plusieurs voitures.

[Lire moins](#)

Callaghan 10-01-2024 • 08h59

Attention à ne pas faire partie des "autres"...

neyam 10-01-2024 • 08h44

En gros l'autonomie de la batterie ou le chauffage de l'habitat. Il faudra choisir. Avec mon diesel pas de problème @ C'est beau la technologie

[Lire moins](#)

1doigtdanslaprise 10-01-2024 • 08h19

Sur les grands axes très fréquentés, le problème c'est les autres, les imprudents, les incompetents et les non équipés. Il suffit d'un seul véhicule en travers de la voie ou pire un camion pour bloquer la situation.

[Lire moins](#)

Skyrunnernumber1 10-01-2024 • 08h16

Une enquête approfondie serait la bienvenue pour savoir comment les propriétaires de véhicules électriques ont vécu les longues heures bloqués dans la circulation à cause de la neige, du verglas et du froid. Ça a dû être cornélien d'avoir à choisir entre geler dans son habitacle ou pouvoir démarrer le moment venu.

[Lire moins](#)

Baalzebab 10-01-2024 • 07h46

Bref des choses que chacun sait...

L'INFO EN CONTINU

07H00 - Conduite en hiver : la voiture électrique rajoute-t-elle à la...

17H02 - Épisode de froid : la vitesse limitée à 70 km/h en Île-de-France

06H38 - L'automobile en leasing social a déjà fait le plein

04H29 - Les cadres de Tesla s'inquiètent de la consommation de drogue...

Toute l'actualité Automobile



Rejoignez
les esprits libres

1€ | le 1^{er} mois
sans engagement

S'abonner



S'abonner

LA SÉLECTION DE LA RÉDACTION

P. August Debouzy, ce grand cabinet d'avocats, véritable antichambre du pouvoir



P. EXCLUSIF. Jonathan Guémas, le retour de l'enfant prodige à l'Élysée



P. Objectif Lune : comment la rendre habitable



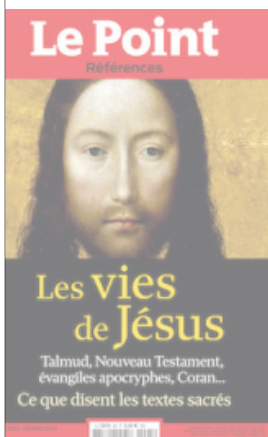
LES PLUS LUS

1 Alain-Fabien Delon : qui est vraiment le benjamin de la fratrie ?

2 Vague de froid : la revanche de la France sur l'Allemagne

3 L'outrage fait à Delon

NOS HORS-SÉRIES



Mardi 19 décembre 2023

[Voir les hors-séries](#)



LE CLASSEMENT DES HÔPITAUX



- P. EXCLUSIF.** Les tableaux d'honneur 2021 des hôpitaux et cliniques
- P.** Palmarès des hôpitaux : un professeur de médecine dénonce la censure

[Trouver le meilleur hôpital](#)

Consultez toute l'actualité en France et dans le monde sur *Le Point*, suivez les informations en temps réel et accédez à nos analyses, débats et dossiers.

LES UNIVERS

[Le Point Montres](#)

[Le Point Vin](#)

[Le Point Auto](#)

[Le Point Pop](#)

[Le Point Afrique](#)

[Eurêka](#)

LIRE LE POINT

[Abonnement](#)

[L'édition de la semaine](#)

[La boutique](#)

[L'application mobile](#)

[Les newsletters](#)

À PROPOS

[Expérience Le Point](#)

[Tutoriel Vidéo](#)

[Publicité](#)

[Le Point Stories](#)

[Nous sommes OJD](#)

[Les forums du Point](#)

LIENS UTILES

[Nous contacter](#)

[Nos journalistes](#)

[Archives](#)

[Le Point pour les déficients visuels](#)

[FAQ](#)

[Abonnements](#)

[Crédit d'impôt](#)

[Plan du site](#)

LES SERVICES

Cours de langues

Forfait mobile

Comparateurs PER

Code promo lastminute.com

Code promo C&A

Code promo Emirates

Code promo Bleu Bonheur

Code promo SFR

SUIVEZ-NOUS



[Portail de la transparence](#) - [Mentions légales](#) - [CGU](#) - [CGV](#) - [Conditions générales d'un compte client](#) - [Charte de modération](#) -

[Politique de protection des données à caractère personnel](#) - [Gérer mes cookies](#)