



## Crise énergétique

Publié à 10:19 - Modifié à 12:12

# Chauffage, éclairage ou décors de Noël, tour d'horizon des mesures prises en Suisse pour économiser l'énergie

- Alors que le spectre d'une pénurie d'énergie durant l'hiver ne s'éloigne pas, les mesures prises pour réaliser des économies se multiplient en Suisse. La Confédération, les cantons, les communes, les sociétés de transports ou de loisirs, les distributeurs, les sociétés sportives, les hôtels ou les restaurants y vont tous de leurs recommandations pour faire baisser la consommation et éviter les gaspillages.

- Les premières mesures concernent le chauffage, qu'il s'agit de réduire dans les administrations publiques, les écoles, les transports ou les piscines notamment.

- Concernant l'éclairage, des suppressions des lumières inutiles ou de confort sont préconisées, ainsi que la fin de l'illumination nocturne des bâtiments. Et les décorations de Noël vont passer à la trappe dans de nombreux lieux.

- La consommation d'eau et sa température sont aussi pointées du doigt: prendre des douches plus courtes et moins chaudes, utiliser de l'eau froide quand c'est possible et installer des régulateurs de débit sont conseillés.

- Une chasse aux appareils en veille, le recours à des appareils multiprises, l'arrêt de certains ascenseurs ou escaliers roulants ou l'installation de détecteurs de mouvement et de minuteurs sont encore autant de moyens de lutte contre le gaspillage qui sont recommandés.

>> Tour d'horizon (non exhaustif) des mesures ou recommandations prises dans les différents secteurs et cantons.

---

Événements clés

[Afficher !\[\]\(de95854c7ee024cfadc48187bbb781b2\_img.jpg\)](#)

## Recommandations individuelles

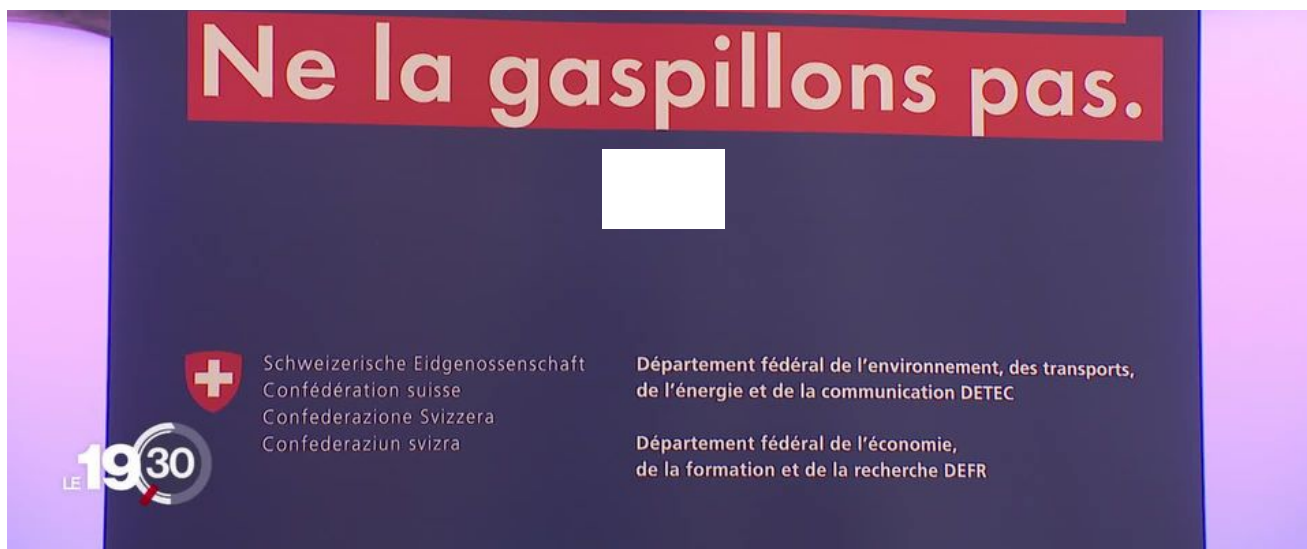
### Eviter tout gaspillage

Fin août, le Conseil fédéral a lancé une campagne de sensibilisation sur le thème "L'énergie est limitée. Ne la gaspillons pas" en énumérant des mesures connues, mais souvent oubliées et qui sont faciles à mettre en oeuvre, tant pour la population que pour les entreprises.

L'idée est que chaque kilowattheure économisé compte, que chaque petit geste, chaque contribution individuelle peut faire la différence.

>> Les précisions du 19h30 sur la campagne du Conseil fédéral:





Economies d'énergie: la campagne du Conseil fédéral est lancée / 19h30 / 1 min. / le 31 août 2022

>> Lire aussi: **Le Conseil fédéral lance sa campagne d'économies d'énergie pour cet hiver**

Les diverses recommandations du gouvernement ont été regroupées sur le site [stop-gaspillage.ch](http://stop-gaspillage.ch) et une hotline est accessible au 0800 005 005 pour poser des questions.

### Chauffage

La température des pièces ne devrait jamais dépasser 20 degrés. En la réduisant de 1 degré, il est possible d'économiser jusqu'à 10% d'énergie de chauffage.

Un mercure à un maximum de 23 degrés dans les salles de bains, 20 dans les zones de vie et 17 dans les chambres à coucher et les couloirs sont préconisés.

Il est conseillé d'installer des vannes thermostatiques sur les radiateurs, car elles réduisent la consommation d'énergie jusqu'à 20% en maintenant la température à la valeur souhaitée.

Diminuer les températures dans les pièces inoccupées ou en cas d'absence prolongée du domicile est aussi préconisé, tout comme le fait de s'habiller plus chaudement plutôt que de monter le chauffage. Aérer les pièces entièrement durant 5 à 10 minutes est aussi préférable à une mince ouverture durant une longue période, tout comme il vaut mieux fermer les fenêtres durant la nuit.

### Eclairage

Toute lumière allumée dans une pièce vide gaspille inutilement de l'énergie: il faut toujours penser à éteindre les lampes lorsqu'on quitte une pièce.

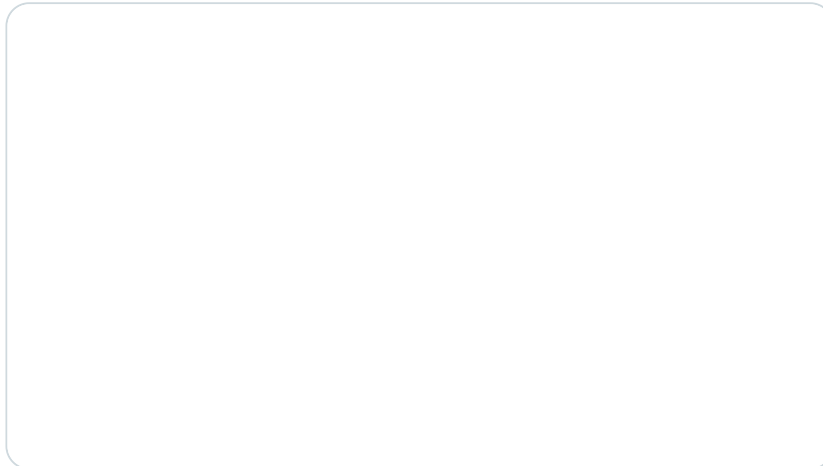
Il faut équiper les logements avec des sources lumineuses LED au lieu des lampes halogènes.



En réponse à @DefrWbf

Vous trouverez toutes les astuces pour économiser l'énergie sur [stop-gaspillage.ch](https://stop-gaspillage.ch).

**[#economiesdenergie](#)** **[#nepasgaspiller](#)**  
**[#conseilsenergie](#)**



12:45 PM · 1 sept. 2022



1



Répondre



Partager

[Lire 1 réponse](#)

## Consommation d'eau

Il est conseillé de ne prendre que de courtes douches pas trop chaudes, afin d'économiser beaucoup d'eau chaude. Une température de 37 degrés est idéale pour le corps et pour les économies d'énergie.

Il faut utiliser de l'eau froide dès que possible, par exemple en cas de bref lavage des mains, et d'une manière générale tout laver à la température la plus basse possible.

Se munir d'une bouilloire électrique est souhaitable, car elle consomme presque deux fois moins d'électricité qu'une casserole sur la cuisinière.

## Travail, déplacements et loisirs

Les ordinateurs, les télévisions et autres machines à café consomment de l'énergie même lorsqu'ils sont en mode veille ou en mode sommeil. Il faut donc toujours arrêter complètement ces appareils, le plus simple étant d'utiliser un interrupteur ou un bloc multiprise.

Il est également préconisé d'utiliser des couvercles sur les casseroles pour éviter que l'énergie ne s'évapore et pour accélérer la cuisson.

>> Lire aussi: [Douche rapide ou lasagnes au four? Ce que vous pouvez faire avec 1 kWh](#)

## Événements festifs

### Concepts repensés

Les mesures d'économie d'énergie vont toucher les événements festifs de fin d'année. La Chaux-de-Fonds a renoncé à installer ses traditionnelles décorations lumineuses de Noël. Les autorités souhaitent toutefois proposer des "moments conviviaux" durant la période des fêtes de fin d'année et permettre des rencontres chaleureuses. C'est pourquoi elle proposera des décorations éphémères en certains lieux publics.

Le Lausanne Lumières a, de son côté, annoncé diminuer le nombre de bâtiments illuminés et la durée du festival, qui perd une semaine.

De son côté, le marché de Noël de la capitale vaudoise table sur une réduction de 20% de sa consommation électrique, instaurant notamment un black out total sur le site de 23h30 à 11h30. La grande roue, si elle est installée, ne tournera pas à vide.

### Événements supprimés

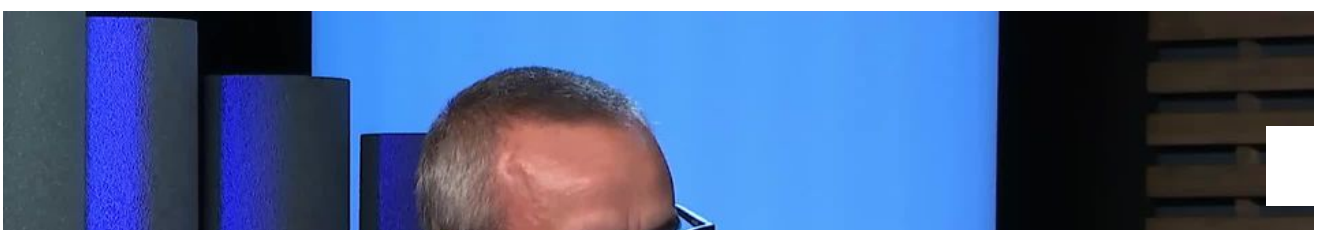
La Ville de Bienne a décidé de supprimer sa patinoire en plein air pour des raisons de coûts. Celle de Montreux, trop énergivore, passe également à la trappe.

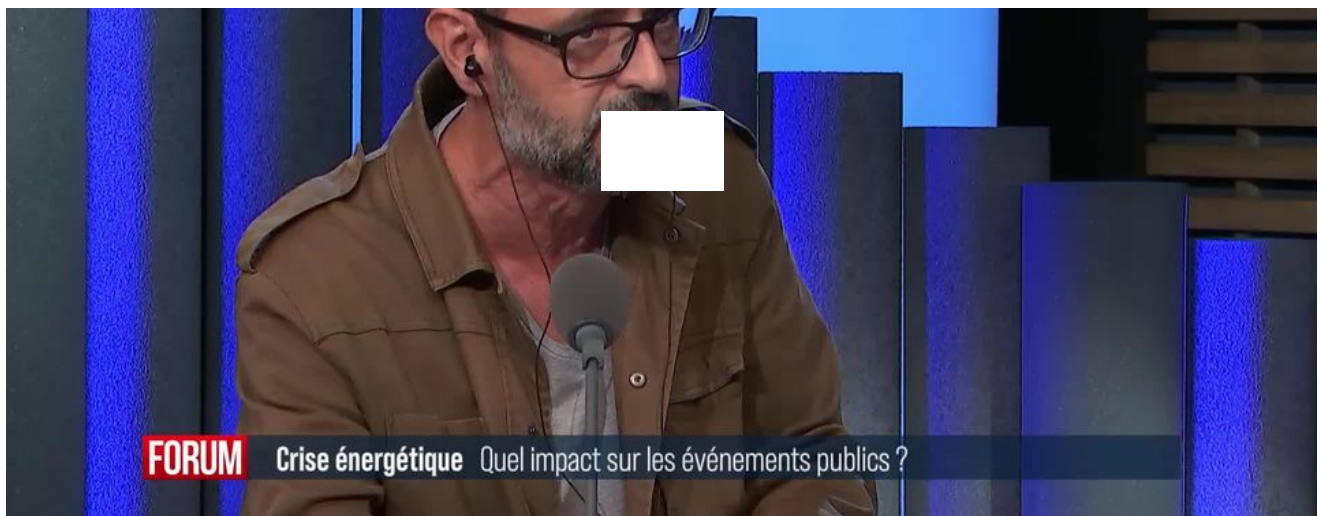
Hormis cette décision, le marché de Noël de Montreux, économe, avait déjà fait baisser sa facture d'électricité d'environ 40% depuis près de dix ans.

### Ajuster au lieu de supprimer

Les organisateurs d'événements comme le Festival des Lumières de Morat, le Son et Lumière de la Place fédérale ou encore les marchés de Gruyères ou de Nyon ont tous annoncé des mesures d'efficacité afin d'atteindre le 15% d'économies recommandé par la Confédération.

>> Les précisions dans Forum:





La crise énergétique pourrait causer l'annulation de certains événements publics / Forum / 2 min. / hier à 18:00

## Commerce de détail

### Pas ou peu de décorations de Noël

#### Coop

Coop a mis en place plusieurs mesures d'économies d'énergie. L'extinction des lumières intérieures et des enseignes lumineuses est entrée en vigueur pour tous les supermarchés, magasins spécialisés ainsi que les bureaux, entrepôts et centres logistiques. La température de chauffage y est également réduite de deux degrés. Le détaillant renonce également aux illuminations extérieures pour les fêtes de fin d'année.

#### Migros

Migros indique avoir "mis en place un système de gestion de crise professionnel et éprouvé, dans lequel différents scénarios possibles font l'objet d'exercices et de préparatifs réguliers". Il n'y aura aucune illumination de Noël dans les filiales du groupe, qui continuera toutefois à en vendre à ses clients.

#### Aldi

Aldi a modernisé ses infrastructures et n'utilise plus que des ampoules à Led, moins gourmandes en énergie, et emploie un système de chauffage et de refroidissement consistant à exploiter la chaleur générée par les chambres froides pour chauffer les magasins.

#### Manor

Manor, qui a déjà mis en place l'éclairage avec des Led, renonce aux illuminations de Noël sur les façades extérieures de l'ensemble de ses 59

grands magasins. Le groupe va aussi annoncer prochainement de nouvelles mesures concrètes concernant l'éclairage des vitrines et le chauffage.

## Transports

### Premières réductions aux CFF, mesures dans les aéroports

#### CFF

Les **CFF** ont réduit le chauffage et l'éclairage dans leurs bâtiments, coupé l'eau chaude dans les bureaux et commencé à privilégier l'utilisation du mazout au gaz pour leurs installations. L'ex-régie fédérale a aussi décidé de renoncer aux illuminations de Noël, ainsi qu'à l'éclairage des façades et des enseignes CFF. La grande horloge du siège principal à Berne a été éteinte.

>> Le précisions du 12h45 sur les préparatifs des CFF face à la crise:



Prix de l'énergie : les CFF se préparent au pire / 12h45 / 1 min. / hier à 12:45

>> Lire aussi: **Vincent Ducrot: "On peut assurer trois quarts de notre offre" en cas de pénurie d'électricité**

#### Aéroports

Dans les aéroports, à Genève et à Zurich notamment, des mesures sont également à l'étude en vue de réduire les dépenses énergétiques dans ces infrastructures particulièrement gourmandes en la matière. A Zurich, l'aéroport éteint les espaces non utilisés ainsi que les écrans la nuit lorsque les

vols sont terminés. L'infrastructure renonce également aux illuminations de Noël.

## Hôtellerie et restauration

### Minuteurs, limiteurs de débit, détecteurs de mouvement

Selon Gastrosuisse, plus de 30% des hôtels ont déjà pris des mesures pour économiser l'énergie, par exemple en installant des minuteries, en changeant les ampoules ou en abaissant les températures.

La faïtière a aussi listé de **nombreuses mesures** pour économiser, par exemple éteindre les minibars et les TV complètement quand les chambres ne sont pas occupées et ne pas les laisser en veille, couper les distributeurs durant la nuit, couper la ventilation durant la nuit, n'occuper que certaines zones de l'hôtel et couper le chauffage dans les zones inoccupées, installer des limiteurs de débit sur les robinets et les pommeaux de douche, installer des minuteurs partout où c'est possible, utiliser des détecteurs de mouvement pour l'éclairage...

La restauration étant évidemment très gourmande en énergie, des mesures sont aussi conseillées par Gastrosuisse: ne pas régler trop bas les réfrigérateurs (7 degrés) et les congélateurs (-18 degrés) et contrôler les joints, remplir complètement les lave-vaisselle, réduire ou éteindre le chauffage dans les cuisines car la cuisson dégage beaucoup de chaleur, utiliser les gros appareils à bon escient et s'équiper correctement (casserolles adaptées aux plaques, couvercles pour les casseroles, casseroles à fond plat), ne chauffer que l'eau qui est nécessaire...

La Confédération envisage de fermer les piscines, les saunas et les espaces bien-être si les appels à l'économie d'électricité ne suffisent pas. En attendant, ces lieux se préparent également, mais des mesures d'économies d'énergie passeront inévitablement par des fermetures partielles ou totales des installations.

**>> Le reportage du 19h30 sur les préparatifs dans les spas et centres de loisirs:**

 Centres de loisirs, spas et autres fitness se préparent aux mesures d'économies d'énergie [RTS]

## Sports et loisirs

### L'éclairage réduit dans les stades

#### Football

La Swiss Football League a indiqué vouloir participer à l'effort collectif concernant l'économie d'énergie et a demandé à ses clubs de réduire la durée d'éclairage des terrains à "un minimum approprié", par exemple pour les matches de l'après-midi, à 20 minutes avant le début des parties et à 45 minutes après les matches.

La SFL prie aussi les clubs d'examiner et de prendre des mesures d'économie individuelles.

>> Lire aussi: [Swiss Football League](#)

#### Ski

Dès le mois d'août, le directeur de la faîtière des remontées mécaniques suisses a dit s'attendre à un hiver difficile et a indiqué que les stations pourraient devoir réduire leur offre. Diverses mesures sont à l'étude, en premier lieu l'extinction de tous les consommateurs d'énergie superflus ou cosmétiques, comme certaines lumières, des chauffages d'appoint, des escalators ou des ascenseurs.

Une réduction de la vitesse des remontées mécaniques, une baisse du nombre de télécabines, voire l'arrêt de quelques installations sont aussi évoqués. Le fait d'avoir uniquement de l'eau froide dans les sanitaires ou encore la décision d'arrêter les installations dès qu'il fait nuit sont aussi avancés. La question de l'utilisation des canons à neige est aussi discutée.

>> Lire aussi: [Les remontées mécaniques pourraient devoir réduire leur offre l'hiver prochain et Le ski cristallise des tensions en raison de son coût énergétique et écologique](#)

#### Natation

Même si de nombreuses piscines sont couplées avec des patinoires, créant des synergies, ces installations sont très gourmandes en eau chaude. Certaines piscines ont déjà décidé de diminuer la température de l'eau et de l'air, à l'image de Neuchâtel, qui a décidé une baisse de 2 degrés.

>> Le sujet du 12h30 sur les mesures d'économie dans les piscines:

 Le nouveau centre aquatique Vaudoise arena au centre sportif de Malley. [Jean-Guy Python - Keystone ]

© Jean-Guy Python - Keystone

Les piscines suisses devront faire face à des mesures d'économie cet hiver / Le 12h30 / 2 min. / hier à 12:35

## Patinage

A Bienne, la population ne pourra pas profiter cet hiver de la patinoire à ciel ouvert aménagé à Bienne, entre la Coupole et le Palais des Congrès. En raison de menace de pénurie d'électricité, les organisateurs ont préféré annuler cette édition de Paradise.

A Vevey (VD) aussi, la patinoire communale saisonnière ne sera pas exploitée cet hiver.

---

## Neuchâtel

### L'éclairage public nocturne éteint

Evoquant une volonté d'exemplarité, le Conseil d'Etat neuchâtelois a mis en oeuvre **certaines mesures** en collaboration avec les communes et celles-ci seront mises en oeuvre progressivement.

>> Lire aussi: **Le canton de Neuchâtel éteint les lumières et baisse le chauffage**

### Chauffage

Le chauffage des bâtiments publics, y compris des écoles, sera réduit à 20 degrés la journée et à 17 degrés pour les salles de sport et les ateliers, à l'exception des institutions des domaines de la santé et du handicap.

Les transports publics doivent également réduire le chauffage et les piscines publiques réduire de 2 degrés la température de l'eau.

La Ville de Neuchâtel a aussi annoncé qu'elle allait subventionner à hauteur de 50% l'installation de systèmes de décompte individuel de chauffage dans les anciens immeubles. Chaque locataire pourra ainsi contrôler sa facture et payer exclusivement sa propre consommation. Les personnes soucieuses d'éviter les gaspillages ne devront ainsi plus payer pour celles qui ne font pas d'efforts d'économies d'énergies.

>> Lire aussi: **Neuchâtel subventionne les propriétaires d'immeubles pour inciter les locataires à économiser de l'énergie**

## Eclairage

A Neuchâtel, l'éclairage public nocturne, y compris celui des édifices et monuments, sera éteint dès minuit et au minimum jusqu'à 5h, sous réserve des impératifs techniques et de sécurité. Les enseignes et vitrines des commerces fermés doivent éteindre l'éclairage entre 22h et 7h. Le gouvernement demande "la sobriété" pour les éclairages de Noël.

## Consommation d'eau

La consommation d'eau chaude et froide doit être réduite et la température des chauffe-eau limitée à 60 degrés.

## Travail et déplacements

Les équipements électroniques comme les postes de travail, écrans ou imprimantes qui ne nécessitent pas un fonctionnement permanent doivent être éteints. La mise en oeuvre du télétravail doit être optimisée.

Le Conseil d'Etat recommande de limiter l'usage des installations gourmandes en énergie comme les ascenseurs, escalators, climatisations, luminaires ou chauffages d'appoint.

>> Les précisions du 12h45:

 **Crise énergétique : Valais et Neuchâtel présentent leur catalogue de mesures pour éviter la pénurie. [RTS]**

Crise énergétique : Valais et Neuchâtel présentent leur catalogue de mesures pour éviter la pénurie. / 12h45 / 2 min. / hier à 12:45

## Valais

### Pas plus de 20 degrés dans les bureaux

Le Conseil d'Etat valaisan a listé un **catalogue de mesures** afin d'économiser de l'énergie et limiter les risques de pénurie, des mesures qui doivent être mises en oeuvre "selon les possibilités mais le plus rapidement possible". Le canton appelle aussi les institutions paraétatiques, les communes et le secteur privé à puiser dans son catalogue.

>> Lire aussi: **Le Valais annonce des mesures d'économie d'énergie pour son administration**

#### Chauffage

Le chauffage ne devra pas dépasser 20 degrés dans l'administration cantonale et sera réduit à 15 degrés dans les espaces qui ne sont pas régulièrement occupés, comme les bureaux vides, salles de conférence et autres halls d'entrée. La température sera réduite au maximum dans les locaux qui ne doivent pas être obligatoirement chauffés comme les garages ou les dépôts.

Le chauffage sera baissé ou coupé durant la nuit, le week-end ou en cas d'absence prolongée du bureau.

#### Eclairage

Dans le domaine public, l'éclairage aux abords des routes cantonales sera réduit, alors que les panneaux lumineux de type publicitaire placés aux abords des routes seront éteints. Les spots dont le seul but est la mise en valeur de bâtiments publics, d'édifices historiques ou d'œuvres d'art sont également visés.

L'éclairage dans les zones de passage sera réduit dans les bâtiments de l'administration.

#### Consommation d'eau

Une limitation ou une suppression de l'eau chaude ainsi qu'un contrôle du débit des lavabos est prévue dans les bâtiments de l'administration.

### **Travail et déplacements**

Tous les appareils électriques non utilisés ou non indispensables seront éteints. L'utilisation du matériel informatique ou encore des ascenseurs sera réduit au maximum.

Le canton pourrait aussi prendre des mesures liées au télétravail et à l'organisation des ressources humaines.

---

## **Lausanne**

### **Plusieurs sites éteints**

La Ville de Lausanne a aussi pris des mesures pour éviter une pénurie d'énergie cet hiver.

### **Chauffage**

Le chauffage de l'administration sera abaissé à 20,5 degrés dans les bureaux et les temples, à 18 degrés dans les ateliers, couloirs et salles de gymnastique. Par rapport aux précédents hivers, cela correspond à une diminution de deux à trois degrés en fonction des bâtiments. L'économie d'énergie est estimée entre 15 et 20%.

### **Eclairage**

Concernant l'éclairage public, la Ville dit avoir "peu de marge de manoeuvre" et doit se conformer à des obligations cantonales ou fédérales, par exemple pour éclairer les passages piétons. Une extinction généralisée n'était de toute façon pas souhaitée.

Certains sites seront éteints dès octobre, comme les parcs de Milan et de l'Elysée, la place de la Navigation ou encore l'éclairage piétonnier des quais d'Ouchy et de Belgique. Il en sera de même pour certains monuments "emblématiques": cheminée de Pierre-de-Plan, pavillon Thaï et tour Haldimand. Seules la Cathédrale et l'église St-François resteront illuminées, mais jusqu'à 23h seulement.

Les éclairages de Noël seront maintenus, sachant qu'ils consomment relativement peu, soit l'équivalent de cinq ménages. Ces éclairages seront toutefois installés sur moins de rues et sur une période plus courte.

Le festival Lausanne Lumières et Bô Noël, subventionnés par la Ville, ont été approchés. Le premier a décidé de diminuer de 50% le nombre d'oeuvres

lumineuses, tandis que le second planifie une réduction de 20% de sa consommation électrique.

A noter aussi que la Société coopérative des commerçants lausannois et le Trade Club Vaud ont pris les devants pour lutter, eux aussi, contre le gaspillage. Ils recommandent à leurs membres d'éteindre leurs vitrines et enseignes une heure après la fermeture, et de les rallumer seulement une heure avant l'ouverture.

## Zurich

### Les illuminations nocturnes éteintes

La ville de Zurich veut "prendre toutes les mesures possibles pour éviter une situation de pénurie d'énergie" et a annoncé des mesures qui peuvent être rapidement mises en oeuvre.

>> Lire aussi: **Pour économiser l'énergie, Zurich renonce à éclairer certaines façades**

### Chauffage

La température de l'air dans les bâtiments administratifs sera abaissée à 19 degrés.

La température de l'eau et de l'air des piscines couvertes sera baissée d'un degré.

### Eclairage

L'éclairage sera réduit dans les bâtiments officiels, dans les couloirs et les cages d'escaliers par exemple. L'illumination nocturne de leurs façades sera supprimée.

Les illuminations nocturnes de certains bâtiments historiques et de certaines rues seront débranchées à l'issue des dessertes des transports publics.

### Consommation d'eau

L'utilisation de l'eau chaude sera restreinte au sein de l'administration.

Les fontaines alimentées par l'eau courante seront débranchées partout où cette mesure se révèle pertinente. Les fontaines puisant leur eau dans une source resteront en service.

### Travail et déplacements

Les voitures de service ne seront plus lavées que de manière minimale et les courses seront réduites.

## À propos de la RTS

[A propos](#)

[FAQ](#)

[Conditions générales](#)

[Charte de confidentialité](#)

[Gérer les paramètres relatifs aux cookies](#)

[Contact](#)

[Travailler à la RTS](#)

[Communiqués de presse](#)

[Play Suisse](#)

[Recevoir nos programmes](#)

[Comment écouter nos podcasts](#)

[Ventes aux professionnels](#)

[Visiter les studios](#)

[Assister aux émissions](#)

[La Boutique RTS](#)

[RTS Avec Vous](#)

[SSR Suisse Romande](#)

[Médiation](#)

[SRF](#) | [RSI](#) | [RTR](#) | [SWI](#)

RTS Radio Télévision Suisse, succursale de la Société suisse de radiodiffusion et télévision