

En Ile-de-France, des milliers d'habitants n'ont pas d'accès à la nature à moins d'1 km de chez eux

Si l'immense majorité des Franciliens ont accès à un espace vert dans le rayon de promenade autorisé pendant le confinement, ce n'est pas le cas pour des milliers d'autres. Et le plus souvent, dans les quartiers les plus défavorisés de la région.



La Courneuve, le 4 novembre 2020. Les habitants du quartier des Quatre-Routes font partie de ceux, en Ile-de-France, qui ne comptent pas accès à de la nature à moins d'1 km de chez eux. LP/A.L.

Par **Anthony Lieures**


Le 15 novembre 2020 à 15h46, modifié le 15 novembre 2020 à 15h58

Pour un « déplacement bref, dans un rayon maximal d'un kilomètre autour du domicile », 99 % des habitants de Paris et de la petite couronne ont accès à un espace de nature pendant le confinement. Une bonne nouvelle pour ces Franciliens... mais inquiétante pour les 1 % restants qui représentent, dans une zone aussi dense, des dizaines de milliers de personnes.


Cette inégalité a été pointée par une chercheuse, Léa Tardieu, spécialisée en économie de l'environnement à l'institut de recherche [Inrae](#). Ces derniers mois, elle a participé [à une étude du Cired](#) (centre international de recherche sur l'environnement et le développement) s'intéressant aux « services rendus par la nature en Ile-de-France », en croisant des données de l'institut Paris-Région et de l'Insee.

33 000 habitants concernés en Seine-Saint-Denis


Par « espace de nature », elle parle d'un espace public accessible d'au moins 1,5 ha : un parc, un jardin, une forêt... « C'est un lieu suffisamment grand pour voir un peu de vert, se promener, faire des activités, respirer, précise Léa Tardieu. Ce n'est pas énorme non plus, mais ce n'est pas un tout petit square avec une pelouse. »





Léa Tardieu
@LeaTardieu



Bonne nouvelle ~99% des franciliens ont accès à un espace de nature à moins de 1km. C'est rassurant. Ce qui l'est moins c'est pour les 1% (2% pour la Seine-St-Denis et 3% en Haut de Seine) qui n'ont pas « légalement » accès pendant ce reconfinement. Thread (long, trop long...)

9:54 AM · 31 oct. 2020 

 25  23 personnes tweetent à ce sujet.

Elle donne des éléments de comparaison. 1,5 ha, c'est la taille, par exemple, du jardin Frida-Kahlo dans le XIXe à Paris. Le parc Montsouris, dans le XIVe, mesure

15 5 ha. On est en revanche très loin [de la taille du parc de Sceaux](#) dans les Hauts-

13,3 ha. On est en revanche très loin [de la rive du parc de Bouaux](#), dans les Hauts-de-Seine, (181 ha)...

Combien de personnes sont-elles concernées par cette inégalité ? Pour les Hauts-de-Seine, par exemple, cela représente environ 3 % de la population, principalement au nord du département, soit quelque 45 000 personnes.

Parmi les zones les plus pauvres de la région

En Seine-Saint-Denis, le chiffre s'élève à 33 000 habitants, notamment dans de larges zones au long que l'on découvre le long de l'ex-RN2, au Blanc-Mesnil, au Bourget, à La Courneuve... Des secteurs qui font aussi partie des plus populaires de toute la région.

Et ce n'est pas une surprise, l'étude du Cired démontrant que l'inégalité d'accès à la nature se cumule bien souvent avec d'autres : faible espérance de vie à 65 ans, faible revenu disponible, forte exposition aux pollutions...

Dans le quartier des Quatre-Routes, à La Courneuve ce mercredi, Delphine, 41 ans, a pourtant bien du mal à croire à cette injustice. « Par rapport à d'autres villes, je trouve plutôt qu'on a de la chance, avec notre parc Georges-Valbon », dit-elle. Vérification faite, celui-ci se situe pourtant à 2,9 km de là, soit environ 35 minutes à pied. Elle reconnaît d'ailleurs s'y rendre... « en voiture, avec [sa] fille de 9 ans. »

Newsletter Seine-Saint-Denis

Chaque matin, l'actualité de votre département vue par Le Parisien

JE M'INSCRIS

Votre adresse mail est collectée par Le Parisien pour vous permettre de recevoir nos actualités et offres commerciales. [En savoir plus](#)

Et il n'entre pas dans son secteur officiellement accessible pendant le confinement.

LIRE AUSSI > [1 km autour de chez vous : jusqu'ou pouvez-vous aller pendant le reconfinement ?](#)

Assis pour attendre le passage du tramway T1, Mehdi, 35 ans, est d'ailleurs plus critique : « Cela ne m'étonne pas du tout, confie cet historique du quartier. Regardez autour, vous voyez un parc ? Quand on veut s'aérer avec les enfants, il n'y a rien. Ici, il n'y a que des immigrés... On a le sentiment d'être oubliés. »

À La Courneuve, bientôt une passerelle pour relier les habitants des 4-000 au parc Georges-Valbon

À noter que la municipalité (PCF) de La Courneuve a déclaré début octobre « l'urgence climatique et sociale », rappelant que les personnes les plus précaires « sont aussi les premières victimes de la crise écologique. »

Pour améliorer leur accès à la nature, elle a notamment obtenu la future construction d'ici 2024 d'une passerelle au-dessus de l'A1 permettant aux habitants du quartier des 4-000 d'être enfin reliés au parc Georges-Valbon, dont ils sont actuellement coupés par l'autoroute.

LIRE AUSSI > [La Courneuve : les inégalités territoriales recensées dans un atlas](#)

Pour améliorer leur accès à la nature, elle a notamment obtenu la future construction d'ici 2024 d'une passerelle au-dessus de l'A1 permettant aux habitants du quartier des 4-000 d'être enfin reliés au parc Georges-Valbon, dont ils sont actuellement coupés par l'autoroute.

L'accès à la nature, « c'est bon pour la santé mentale et physique »

La région Ile-de-France a de son côté lancé en 2017 un « Plan vert ». L'objectif : « Permettre à tous l'accès à un espace vert à moins de 15 minutes à pied d'ici 2021. » L'objectif consiste à créer « 500 ha d'ici à 2021, soit l'équivalent du bois de Boulogne », précise la collectivité. Ce qui permettrait d'atteindre 10 m² de nature par

habitants dans les zones actuellement dénuées.

Un plan insuffisant ? « En réalité, il faudrait créer plus de 4 000 ha pour y arriver... » critique Léa Tardieu, qui rappelle qu'un accès à la nature à proximité de son domicile a de nombreux bénéfices : « C'est bon pour la santé mentale, la santé physique, pour le rafraîchissement de la ville, notamment lors d'épisodes de canicule dans ces endroits très denses. Quand on n'a pas accès à des espaces verts, notre santé est plus vulnérable. »

 [VOIR LES COMMENTAIRES](#)

La Courneuve

Abonnés **Présidentielle : Gilles Poux, premier maire PCF du 93 à se ranger derrière Mélenchon**

Seine-Saint-Denis : des serviettes hygiéniques gratuites et écolos dans les collèges

La Courneuve : quatre personnes vont être jugées après la fermeture du cabinet de médecine occulte

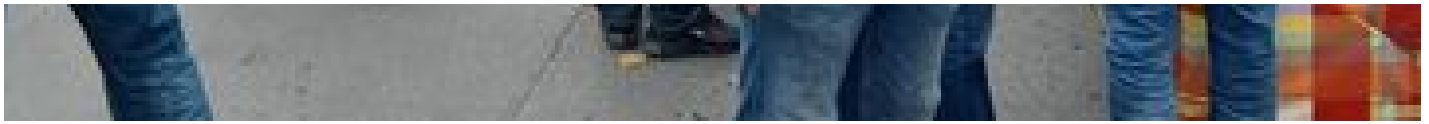
Rayons fermés : droit de retrait chez Gifi Aubervilliers après des agressions

Île-de-France & Oise



Paris : avec la crise sanitaire, de plus en plus de monde à la rue





Au marché d'Argenteuil : les commerçants non-alimentaires crient à l'injustice



Gennevilliers : besoin XXL de masques XXS

Abonnés **«Souffler, me poser...»** : à Paris, la longue descente aux enfers de Véronique, sans abri

Articles les plus lus

